



Obec Sucháň



ÚSTAV VEDY A VÝSKUMU  
UNIVERZITY MATEJA BELA  
V BANSKEJ BYSTRICI



**Obecný úrad Sucháň**

**Ústav vedy a výskumu  
UMB v Banskej Bystrici**

**Katedra biológie a ekológie  
FPV UMB v Banskej Bystrici**

**Ed. Peter Urban**

## ***Prírodné dedičstvo obce Sucháň***

**Banská Bystrica  
2008**

**Editor:** Ing. Peter Urban, PhD.

**Recenzenti:** prof. RNDr. Peter Bitušík, CSc.  
RNDr. Ján Kulfan, CSc.  
RNDr. Norbert Polčák, PhD.  
Ing. Ľudovít Gaál, PhD.  
PhDr. Pavol Maliniak

© **Autori fotografií:** Peter Urban, Anton Krištín, Pavel Hronček, Pavol Maliniak, Michal Wiezik, Erika Urbanová

**Grafická úprava:** PaedDr. Pavel Hronček, PhD.

**Grafické spracovanie máp:** RNDr. Karol Weis (s. 21, 51, 82, 83, 84, 86 a 92)

© **Grafický návrh obalu:** Ing. Peter Urban, PhD.  
Mgr. Zuzana Murgašová

© **Vydal:** Obecný úrad Sucháň  
Ústav vedy a výskumu UMB v Banskej Bystrici  
Katedra biológie a ekológie FPV UMB v Banskej Bystrici

**Finančne podporili:** Banskobystrický samosprávny kraj  
Nadácia Matice Slovenskej

**Tlač:** BRATIA SABOVCI, s. r. o., Zvolen

**Rok vydania:** 2008

Rukopis neprešiel jazykovou úpravou, za jazykovú stránku príspevkov zodpovedajú jednotliví autori

**Citácia:** Urban, P. (Ed.) 2008: Prírodné dedičstvo obce Sucháň. Obecný úrad Sucháň, Ústav vedy a výskumu UMB v Banskej Bystrici, Katedra biológie a ekológie FPV UMB v Banskej Bystrici, 199 s. ISBN 978-80-8083-692-4

**ISBN 978-80-8083-692-4**

## Obsah

Úvodné slovo (Anna Triznová, starostka obce) .....	8
Predslov (Peter Urban, editor) .....	9
<b>Poloha, vymedzenie a administratívny vývoj katastrálneho územia (Pavel Hronček) .....</b>	<b>12</b>
<b>Mikroregión Východný Hont, občianske združenie (Anna Triznová, predsedníčka) .....</b>	<b>20</b>
<b>Archeologické náleziská v okolí obce Sucháň (Ján Beljak &amp; Noémi Pažinová) .....</b>	<b>22</b>
<b>Z histórie obce Sucháň (Ján Miháľkin) .....</b>	<b>25</b>
<b>Ján Čaplovič o Sucháni (Peter Urban) .....</b>	<b>30</b>
<b>Abiotické zložky miestnej krajiny katastrálneho územia obce Sucháň (Pavel Hronček) .....</b>	<b>32</b>
<b>Biotické zložky miestnej krajiny katastrálneho územia obce Sucháň (Peter Urban) .....</b>	<b>48</b>
<b>Chránené územia Mikroregiónu východný Hont (Peter Urban &amp; Peter Kušík) .....</b>	<b>63</b>
<b>Krajina v okolí Sucháňa na historických mapách (Pavel Hronček) .....</b>	<b>71</b>
<b>Modelovanie morfometrických ukazovateľov reliéfu pomocou metodiky LANDEP v modelovom území katastra obce Sucháň (Jozef Krnáč) .....</b>	<b>95</b>
<b>Nové pseudokrasové jaskyne v okolí Sucháňa (Pavel Hronček) .....</b>	<b>115</b>
<b>Ďalšie výsledky výskumu mäkkýšov mikroregiónu Východný Hont a príslušného územia (Jozef Šteffek) .....</b>	<b>123</b>
<b>Mravce (Hymenoptera, Formicidae) vybraných lesných a stepných biotopov východného Hontu (Michal Wiezik) .....</b>	<b>130</b>

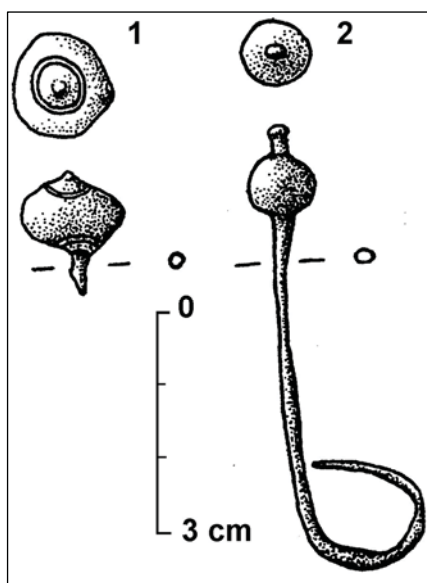
<b>Rovnokřídlowce (Orthoptera) a modlivky (Mantodea)</b> <b>oblasti východného Hontu (Anton Krištín) .....</b>	<b>137</b>
<b>Obojživelníky (Lissamphibia) a plazy (Reptilia)</b> <b>katastrálního územia obce Sucháň (Peter Urban) .....</b>	<b>145</b>
<b>Charakteristika habitatu a rozšírenie raka riečneho</b> <b>(<i>Astacus astacus</i>) v tokoch východného Hontu (Marek Svitok,</b> <b>Peter Urban, Milan Novikmec &amp; Peter Bitušik) .....</b>	<b>156</b>
<b>Vtáctvo širšej oblasti Sucháňa a východného Hontu (stredné Slovensko)</b> <b>(Anton Krištín, Marek Veľký &amp; Dušan Kerestúr) .....</b>	<b>164</b>
<b>Overenie zaradenia častí štyroch území európskeho významu</b> <b>do sústavy Natura 2000 (Andrej Saxa, Radoslav Považan,</b> <b>Ján Černecký, Libor Ulrych &amp; Dušan Farbiak) .....</b>	<b>172</b>
<b>Prílohy (Ján Mihál'kin, Anna Triznová &amp; Peter Urban) .....</b>	<b>183</b>
<b>Obrazová príloha (Peter Urban) .....</b>	<b>186</b>
<b>Zoznam autorov .....</b>	<b>197</b>

## Archeologické náleziská v okolí Sucháňa

### Archeology finds in the Sucháň surroundings

Ján Beljak & Noémi Pažinová

Región východného Hontu, v ktorom sa obec Sucháň nachádza, patril v minulosti k archeologicky menej prebádaným územiám stredného Slovenska. K osídleniu obce a jeho okolia od praveku do včasného novoveku prispeli až nové archeologické prieskumy uskutočnené v posledných rokoch 20. a začiatkom 21. storočia. Objaviteľom lokalít je predovšetkým miestny obyvateľ Ján Miháľkin.



Obr. 1. Sucháň, poloha Kovšina. 1 – Fragment bronzovej ihlice s cibuľovitou hlavicou; 2 – Fragment bronzovej ihlice s vázičkovitou hlavicou. Zdroj: *Oždáni / Nevizanský 2002, obr. III: 4, 7.*

Fig. 1. Sucháň, location Kovšina. 1 – Fragment of bronze pin with bulbous head; 2 – Fragment of bronze pin with vase-shaped head. Source: *Oždáni / Nevizanský 2002, pict. III: 4, 7.*

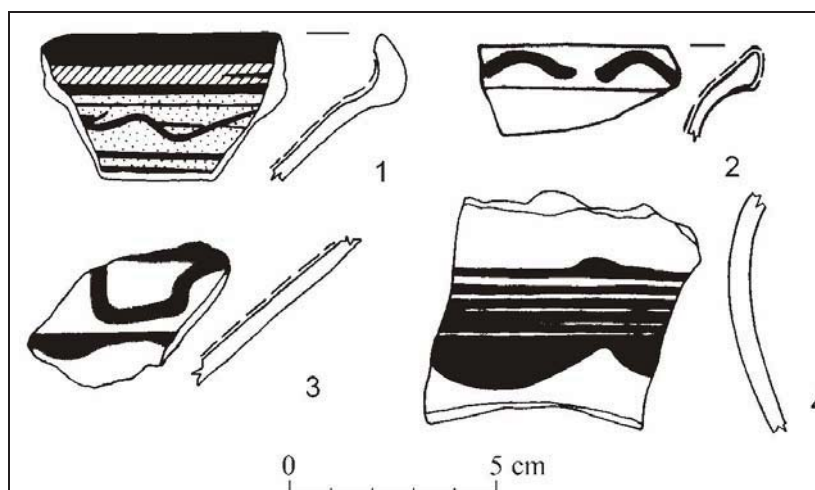
Prvá praveká lokalita zaevidovaná v katastri obce Sucháň sa nachádza v polohe Polomská juhovýchodne od obce. Pochádzajú odtiaľ zberové nálezy pravekých črepov patriace kyjatickej kultúre a teda datované do neskorej doby bronzovej (OŽDÁNI & FURMÁNEK 1997). Nachádzala sa tu pravdepodobne rozsiahla agrárna osada, ktorej existenciu sa podarilo dokázať aj opakovanými zbermi (BELJAK et al. 2008). Usadili sa tu zrejme kolonisti, ktorí hľadali vhodné miesto, kde by založili svoju osadu. Prišli do ľudoprázdneho prostredia, kde životodárnou tepnou bol Sucháňsky potok. Nebolo to však zabudnuté či izolované územie „pánu Bohu za chrbtom“, len pár kilometrov juhovýchodne sa totiž nachádzalo významné výšinné hradisko nositeľov kyjatickej kultúry, ktorá je známa tým, že počas jej existencie sa v masovom meradle

začali budovať opevnené sídla zakladané zvyčajne v horskom prostredí. Tie boli centrami remesiel, výmeny, azda aj strediskami jednoduchej správnej moci a boli budované aj ako ochrana obyvateľstva. Práve jedno takéto hradisko je známe aj na Pohanskom vrchu v katastri obce Horné Plachtince s max. nadmorskou výškou 501 m. Údolie Sucháňského potoka spája obe sídla. Ich datovanie však nie je rovnaké, teda nevznikli súčasne, počiatok hradiska kyjatickej kultúry na Pohanskom vrchu je možné datovať skôr ako osadu v polohe Polomská pri Sucháni (FURMÁNEK & OŽDÁNI 1997).

Ďalšie nálezisko, azda dokonca pohrebisko, kyjatickej kultúry sa v katastri obce Sucháň nachádza v polohe Kovšiná (OŽDÁNI & NEVIZANSKÝ 2002). Zberom získaný materiál pozostával z keramiky a bronzových predmetov. Zvýšenú pozornosť v tomto súbore si zaslúžia zlomky dvoch bronzových ihlíc, jedna s cibuľovitou (obr. 1: 1) a druhá s vázičkovitou hlavicou (obr. 1: 2).

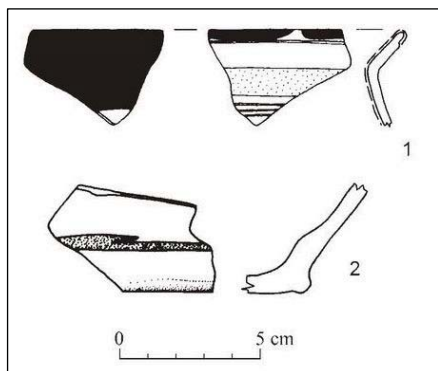
Bez uskutočnenia archeologického výskumu zatiaľ nie je možné zodpovedať otázku, v akom vzťahu sú obe „kyjatické“ lokality v okolí Sucháňa. Existenciu tretieho náleziska z doby bronzovej v blízkosti obce dokladá praveký črepový materiál získaný zberom v polohe „Konopné ziemky“ (Beljak, Pažinová & Mihaľkin v tlači). Táto lokalita je umiestnená severovýchodne od obce na terase, ktorá klesá do údolia Sucháňského potoka.

Ďalšia známa lokalita v blízkosti Sucháňa sa nachádza v lese východne od obce, v katastrálnom území Dačovho Lomu v polohe Mericková (BELJAK et al. 2008). Veľké množstvo



Obr. 2. Sucháň, poloha Mericková. Glazovaná novoveká keramika. Zdroj: Beljak, Čurný & Pažinová, in press., tab. I: 7,10,11; II: 7.

Fig. 2. Sucháň, location Mericková. Glazed pottery from modern period. Source: Beljak, Čurný & Pažinová, in print, tab. I: 7,10,11; II: 7.



Obr. 3. Sucháň, poloha Mericková. Fragmentsy keramiky s maľovanou výzdobou červenou a hnedočervenou hlinkou. Datovanie: 16.-17. storočie. Zdroj: *Beljak / Čurný / Pažinová, v tlači, tab. I: 4; II: 17.*

Fig. 3. Sucháň, location Mericková. Fragments of pottery decorated with red and brown-red colouring earth (reddle) paintings. Source: *Beljak / Čurný / Pažinová, in print, tab. I: 4; II: 17.*

alebo okrovej hliny a zdobenými červeným alebo hnedočerveným maľovaním (obr. 3), možno však zaznamenať silnú spätosť s keramikou 16. a 17. storočia (BELJAK et al., in press.).

Výsledky povrchových prieskumov svedčia nepochybne o tom, že dejiny obce Sucháň siahajú hlboko do praveku. Sú svedectvom osídlenia polôh vhodných pre život, už pred vyše štyritisíc rokmi. Pravdepodobne ďalšie archeologické lokality sa nachádzajú v polohách Gálová a Ivanišková (ústna informácia J. Mihál'kin).

Na otázky týkajúce sa počiatkov a priebehu osídlenia regiónu v širšom kontexte môže odpovedať iba ďalší terénny archeologický výskum.

### Literatúra

- BELJAK J., ČURNÝ M. & PAŽINOVÁ N.: Novoveká keramika z lesných bystrín v Sucháňi. — *Studia Historica Nitriensia*, Nitra (in press.).
- BELJAK J., PAŽINOVÁ N. & MIHÁLKIN J. 2008: Zberové nálezy z katastra obce Sucháň, okres Veľký Krtíš. — *AVANS* (in press.).
- OŽDÁNI O. & FURMÁNEK V. 1997: Sídliisko z neskorej doby bronzovej v Sucháňi. — *AVANS* 195, pp. 141-143.
- OŽDÁNI O. & NEVIZÁNSKÝ G. 2001-2002: Nové nálezy kyjatickej kultúry v Sucháňi. — *AVANS*, 154, 155.
- FURMÁNEK, V. & OŽDÁNI O. 1995 – 1997: Nálezy keramiky z hradiska kyjatickej kultúry v Horných Plachtinciach. — *AVANS*, 48, 49.

fragmentov keramiky tu bolo zaistených v lesných bystrinách blízko vyvierajúcich prameňov, ktoré boli v nie tak dávnej minulosti využívané ako pitná „liečivá“ voda. Takýmto miestam boli v ľudovej mágii odjakživa prisudzované liečebné a magické vlastnosti a preto neprekvapuje, keď v ich blízkosti nachádzame veľké množstvo úmyselne rozbitých náleзов. Takmer všetky fragmenty keramiky obsahovali transparentnú glazúru hnedej, zelenej a žltej farby. Väčšina súboru (obr. 2) pochádza z obdobia mladšieho novoveku, t.j. 18. a 19. resp. až 20. storočia. Medzi niekoľkými fragmentmi najmä vysokých tvarov, vyrobenými z bielej