

NA PUSTOM HRADE VO ZVOLENE V ROKU 2016¹

JÁN BELJAK – NOÉMI BELJAK PAŽINOVÁ

V roku 2016 sa už siedmu sezónu konala vo Zvolene medzinárodná letná škola archeológie. Organizuje ju každoročne Katedra archeológie Univerzity Konštantína Filozofa v Nitre. Projektu sa zúčastnilo vyše päťdesiat študentov zo Slovenska, Poľska, Maďarska a Čiech. Na projekte participovali aj domáci i zahraniční lektori z Maďarska, Poľska a Nemecka. Účastníci projektu sa podieľali na archeologickom výskume dvoch stredovekých hradov (Pustého hradu vo Zvolene a hradu Peťuša pri obci Ostrá Lúka) a pravekej eneolitickej lokality Bakova jama pri Zvolene. Okrem vykopávkov účastníci letnej školy archeológie mali možnosť priamo v teréne si vypočúť viacerých odborníkov (historika, stavebného historika, archeológov) a na archeologickej základni vo Zvolene sa učili postupne čisteniu a spracovávaniu (katalogizácii) získaných artefaktov. Dôležitou súčasťou terénnej praxe bol aj archeobotanický seminár, v rámci ktorého si študenti osvojili preplavovanie vzoriek hliny v terénnych podmienkach a vyskúšali si aj triedenie a kategorizáciu organického materiálu. Práve skúsenosti a nadobudnuté vedomosti v rámci letnej školy sú pre študentov dôležité pre ich ďalšie štúdium a pracovnú etiku. Letnú školu vo Zvolene podporil samosprávny kraj, medzinárodný vyšehradský fond a Ministerstvo kultúry SR – program Obnovme si svoj dom.

Hrad Peťuša a praveká lokalita na Bakovej jame

Hrad Peťuša leží 3 km juhozápadne od mesta Zvolen na ľavom brehu Hrona v katastri obce Ostrá Lúka, pričom s Horným hradom Pusté-

ho hradu vo Zvolene je vo vizuálnom kontakte. Katedra archeológie Univerzity Konštantína Filozofa v Nitre ho skúma od roku 2011. Hrad má nepravidelný oválny tvar s max. rozmermi 40 × 20 m a je čitateľný iba na základe v teréne viditeľného zdeštruovaného opevnenia. Z dôvodu absencie písomných prameňov a značenia na historických mapách je hrad nazvaný podľa blízkej polohy Peťuša, ktorú zachytávajú základné topografické i turistické mapy. Na základe dosiaľ získaného archeologického materiálu je možné hrad datovať od druhej polovice 13. do začiatku 15. storočia.

V roku 2016 sa výskum sústredil na odkrytie časti západnej línie kamennej hradby, ktorá lokalitu obkolesuje a ktorej pôvodná výška je odhadovaná na 4 až 5 m. Práve v tejto časti areálu sa predpokladal pôvodný vstup do hradu. I keď sa podarilo preskúmať značný úsek opevnenia v dĺžke takmer 7 m ešte so zachovanou výškou múru do 2 m, vstupnú bránu do hradu sa lokalizovať nepodarilo. Významným nálezom bolo však identifikovanie zatiaľ neznámej a v areáli nádvorja ani nepredpokladanej budovy s kamenným základom, ktorú sa zatiaľ v rozsahu 4×4m podarilo odkryť v blízkosti južného okraja nádvorja. Ide zrejme o základ obytnej strážnej veže. Ďalším významným objavom je identifikovanie pôvodnej pochôdznej úrovne hradného nádvorja a pod ňou starších kultúrnych vrstiev, ktoré dávajú tušiť, že areál hradu bol viackrát prestavaný a upravovaný. Je to dôležitý poznatok a v kombinácii s faktom, že materiálna kultúra z hradu poukazuje na približne 150-200 ročné fungovanie objektu, ide o údaj, vďaka ktorému sa pomocou detail-

1) Príspevok vznikol v rámci riešenia projektu Vedeckej grantovej agentúry Ministerstva školstva, vedy, výskumu a športu Slovenskej republiky a Slovenskej akadémie vied (VEGA) číslo 1/0208/15: Človek a hory v priebehu času – od pravekých hradísk k stredovekým hradom.

ného skúmania terénu môže podariť postupná rekonštrukcia kratších vývojových a stavebných etáp existencie hradu.

Medzi významné hnutelné nálezy z tohtoročnej výskumnej sezóny hradu Peťuša patrí nález takmer nepoškodeného zdobeného bronzového prsteňa a malej olovenej plomby z textilného tovaru, ktorá bola obojstranne zdobená. Na jednej strane sa nachádza okřídlený lev, ktorý je znakom Benátok a na druhej je hlava a tvár zrejme benátskeho dóžu/kupca. Vďaka tejto ikonografii vieme zaradiť nález do záveru 14. storočia, keď sa zatiaľ pre nás neznámych dôvodov dostal nepoškodený kotúč ľanovej textílie z Benátok na hrad Peťuša. Tento typ plomby je na Slovensku unikát a nevyskytuje sa ani medzi doteraz známymi továrenskými plombami objavenými v strednej Európe. Znamená to teda, že i keď sa zatiaľ nepodarilo zistiť kto hrad postavil, resp. komu patril, jeho majitelia boli nepochybne zámožní s dobrými obchodnými kontaktmi a vkusom.

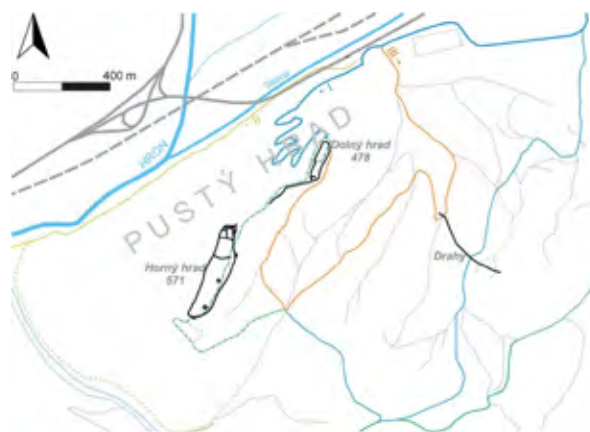
Počas letnej školy Katedra archeológie UKF skúmala aj monokultúrnu pravekú lokalitu v polohe Bakova jama na severovýchodnom okraji Zvolena. Napriek menšej ploche výskumu (necelých 25 m²) podarilo sa tu objaviť bohatý nálezový fond pozostávajúci hlavne z keramických fragmentov a kamennej štiepanej industrie zo začiatku doby medenej, konkrétne z obdobia ludanickej skupiny. Medzi dôležité nálezy patria zrnká medi a taviace tégly, ktoré funkčne zaraďujú lokalitu medzi výrobné, spracovateľské. K netradičným nálezom patrí malá hlinená plastika stojaceho štvornohého zvieraťa s menším chvostom, ktorá bola zlomená v krčnej časti, bola teda žiaľ bez hlavičky.

Výskum na Pustom hrade vo Zvolene

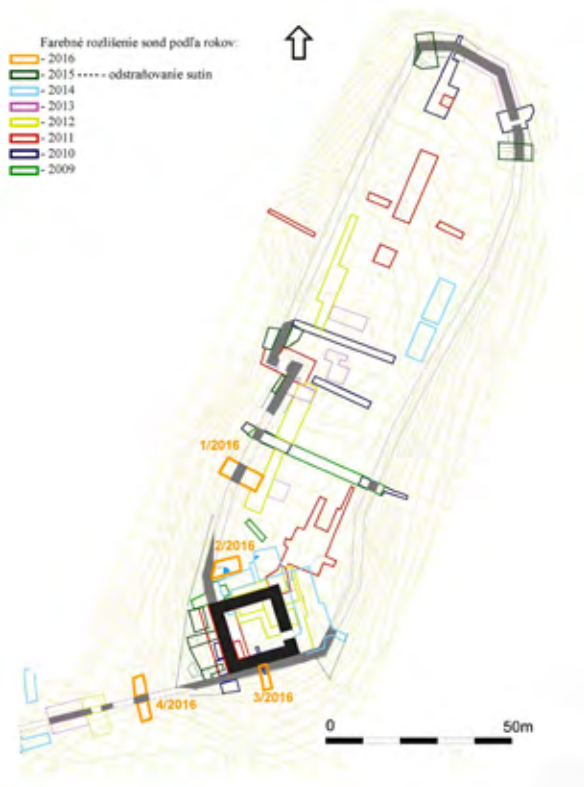
Kráľovský hrad (obr. 1) je situovaný na juhozápadnom okraji mesta Zvolen nad sútokom Hrona a Slatiny. Delí sa na vyššie položený Horný hrad (3,5 ha) a nižšie, vo vzdialenosti 400 m severovýchodne od horného, umiestnený Dolný hrad (0,7 ha). Poloha bola osídlená od praveku (doba kamenná a bronzová), v pro-

tohistorickom období (doba laténska) i vo vrcholnom stredoveku (koniec 12. storočia – 15. storočie). Výskum od roku 2009 je na hrade realizovaný pod záštitou Archeologického ústavu SAV v Nitre a záchranné i rekonštrukčné práce financuje každoročne od roku 1992 zvolenská samospráva. Rozpočet na pamiatkovú obnovu a sanáciu hradu od roku 2010 každoročne dopĺňa grant Ministerstva kultúry SR - program Obnovme si svoj dom.

Výskum v sezóne 2016 bol realizovaný na Dolnom (obr. 2) i Hornom hrade (obr. 3). Na Dolnom hrade (obr. 2) bol overený priebeh západnej línie jeho opevnenia (sonda 1-2) a tzv. spojovacieho múru (sonda 4) a skúmala sa aj úroveň a spôsob založenia južnej steny kráľovskej obytnéj veže (sonda 3). Sonda 1/2016 sa nachádzala vo vzdialenosti 34 m od severozápadného nárožia veže a odkryla nálezovú situáciu pri a pod západnou líniou opevnenia. Tvorí ju staršia vrstva (terasová úprava) s nálezmi z neskorej doby kamennej. Na nej sa v interiérovej časti, t.j. na nádvorí Dolného hradu nachádzala kultúrna vrstva z obdobia vrcholného stredoveku a do nej bola v polovici 13. storočia vstavaná hradba opevnenia Dolného hradu. Sonda 2/2016 bola situovaná vo vzdialenosti 6,49 m od obytnéj veže a priniesla doklady o úprave pôvodne nerovného terénu vo vrcholnom stredoveku dorovnaním pomocou makadamu. V sonde boli objavené aj tri architektonické články z okenného otvoru na úrovni najvyššieho (v polovici 13. storočia) nadstavaného podlažia veže. Zaujímavé boli

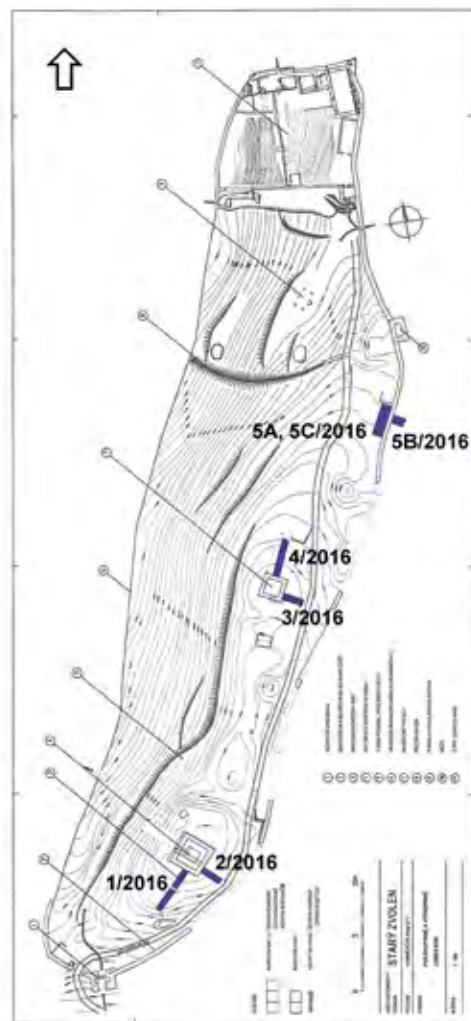


Obr. 1. Pustý hrad vo Zvolene. Situovanie Horného a Dolného hradu.



Obr. 2. | Pustý hrad vo Zvolene. Dolný hrad. Rozmiestnenie výskumných sond v areáli hradu.

nálezy dvoch prepálených štruktúr z ílu a kameňov v západnej polovici sondy nad úrovňou, resp. na úrovni stredovekej kultúrnej vrstvy. Dôležitý bol hlavne objav mohutnej prepálenej vrstvy pri severnom profile sondy (obr. 4), ktorý môže súvisieť so zánikom hradu. Sonda 3/2016 sa nachádzala vo vzdialenosti 7,9 m od juhozápadného nárožia obytnej veže. Zdokumentovať sa podarilo časť južnej steny obytnej veže (prvé desaťročia 13. storočia) a južnej línie opevnenia hradu (polovica 13. storočia), t.j. potvrdilo sa, že južná línia opevnenia Dolného hradu bola pristavaná na škáru k staršej južnej stene obytnej veže. Na úrovni kamenného andezitového podlažia bola potvrdená do červena prepálená praveká vrstva z mladšej, resp. neskorej doby bronzovej a objavil sa aj maltový flak zo zakladania južnej línie opevnenia. Sonda 4/2016 bola situovaná v priestore tzv. spojovacieho múru vo vzdialenosti 9 m od východného ostenia brány v spojovacom múre. Tento múr o hrúbke 1,6 metra tvorí predsunuté opevnenie Dolného hradu v sedle, smerom na Horný hrad, kde bol ukon-



Obr. 3. | Pustý hrad vo Zvolene. Horný hrad. Situovanie skúmaných sond v roku 2016.

čený vo vzdialenosti cca. 170 metrov od juhozápadného nárožia obytnej veže Dolného hradu. Sonda križovala aj väčšiu jamu, ktorá spolu s ďalšou nachádzajúcou sa od nej južnejšie, vytvárala koridor pre prístupovú cestu od brány v tzv. spojovacom múre až po hlavnú vstupnú bránu na nádvorie Dolného hradu.



Obr. 4. | Pustý hrad vo Zvolene. Dolný hrad. Sonda 2 s požiarovou vrstvou zachytenou v severnom profile.

Jamy boli zrejme vykopané v stredoveku, hoci v spodnej časti zásypu sa nachádzali črepy hlavne z doby bronzovej. Tie sa tam však mohli dostať eróznou činnosťou.

Prioritou výskumu na Hornom hrade bolo overenie a zistenie najstarších stavebných fáz vybudovania stredovekých obytných veží a dokumentácia priebehu pravekého kameno-zemného valu pod stredovekými sídelnými vrstvami. Skúmaných bolo celkovo päť sond, ktoré boli situované v areáli hradu nasledovne. Pri najstaršej komitátnej veži hradu (veža I.) boli situované dve sondy -1/2016 a 2/2016 (obr. 5), pri veži č. 2 sondy 3/2016 a 4/2016 (obr. 6). Pri východnej línii opevnenia bola zrealizovaná sonda 5/2016, ktorá bola rozdelená na tri sektory.

V sonde 1/2016, ktorá bola rozdelená na severnú a južnú časť, sa podarilo zdokumentovať vyplňanie terénnej nerovnosti pomocou štrkových a makadamových navážok v období stredoveku (od 13. storočia) s cieľom vyrovnania terénu. Zaujímavým zistením bol odkrytý suťovej vrstvy z obsahom archeologických nálezov, ktorý sem bol presunutý pravdepodobne počas prvého archeologického výskumu v rokoch 1889-1890. Dôležitým zistením je skutočnosť, že veža komitátneho hradu nemala samostatné opevnenie v čase keď tu stála ako solitérna stavba. Nezistili sa žiadne zvyšky murovaného opevnenia, palisádového žlabu ani do kamenného brala vysekanej priekopy. Dôležitý bol zároveň objav do kamenného podlažia vysekaného žlabu, ktorý pravdepodobne niesol drevenú konštrukciu (rampu) k vstupu do druhého podlažia už opláštenej (na prelome 13. a 14. storočia) veže komitátneho hradu. S touto stavebnou etapou zrejme súvisí aj objav maltového fláku pri východnom profile sondy. Sonda 2/2016 mala za cieľ preskúmať situáciu pri východnej stene veže komitátneho hradu smerom k východnej línii hradného opevnenia. V najvýchodnejšej časti sondy sa podarilo odkryť dve maltové vrstvy, ktoré môžu súvisieť s dreveným objektom pristavaným k opevneniu. V priestore sondy boli čitateľné hlav-



Obr. 5. Pustý hrad vo Zvolene. Horný hrad. Veža komitátneho hradu a pohľad z východu na situovanie sondy 1/2016 a 2/2016.

ne sekundárne zásahy súvisiace s výskumom a obnovou v 20. storočí a pravdepodobne výskumom v 19. storočí.

Sonda 3/2016 sa nachádzala pri východnej stene veže č. 2 a jej cieľom bolo overiť spôsob založenia veže. Výskumom sa potvrdilo jej datovanie do polovice 13. storočia, pričom bol identifikovaný priestor, kde miešali maltu počas jej výstavby. Skladal sa z hlavnej dolnej maltovej vrstvy, tenkej medzivrstvičky zeminy a hornej maltovej vrstvy. Napovedá nám to o dvoch etapách výstavby veže krátko po sebe. Spodná maltová vrstva súvisela priamo s jej výstavbou a horná maltová vrstva bola pozostatkom po jej oprave alebo dostavbe horných podlaží.

Sonda 4/2016 situovaná pri severnej stene veže č. 2. overila priekopu veže a predpoklada-



Obr. 6. Pustý hrad vo Zvolene. Horný hrad. Veža 2. Pohľad z východu na situovanie sondy 3/2016 a 4/2016.

ný val, ktorý sa nachádzal v jej predpolí. Ten bol v teréne dobre viditeľný predovšetkým z južnej a severnej strany veže. Priekopu nebolo možné presne datovať. Nie je vylúčený jej vznik vo vrcholnom stredoveku, ale tiež je možné, že vežu stredovekí stavitelia umiestnili už do existujúcej fortifikácie tvorenej do kamenného brala vysekanej priekopy.

Sondy 5A-5C/2016 sa nachádzali pri vnútornom (5A, 5C) a vonkajšom (5B) líci východnej línie opevnenia Horného hradu. Možnosť staršieho vzniku murovaného opevnenia naznačovala už v minulosti jeho rozdielna stavebná konštrukcia i profilácia ríms v hlavnej vstupnej bráne v južnej časti Horného hradu (30-te roky 13. storočia). Výskum v roku 2016 domnienky potvrdil. Pod sivohnedou vrstvou so stredovekými nálezmi (hlavne 13. storočie) sa pri hradbe nachádzala maltová vrstva z jej výstavby. Na tejto úrovni sa nachádzala aj základová škára východnej línie opevnenia. V už spomenutej sivohnedej vrstve hrubej cca. 0,4 m, ktorá je mladšia ako samotná hradba, bola objavená minca s razbou Bela IV., ktorá pochádza z pred roku 1241. To potvrdzuje predpoklad, že opevnenie Horného hradu vzniklo už pred v pádom Tatárov.

Komplikovanejšia stratigrafia bola vo východných poloviciach sondy 5A, 5C/2016 a v sonde 5B/2016, ktorá sa nachádzala za hradbou - v exteriéri hradu. Tu sme očakávali deštrukciu kamenozemného valu, ktorá sa mala nachádzať pod stredovekou hradbou. Náš výskum však stopy po valovom opevnení v tejto časti Pustého hradu neobjavil. Naopak našli sme mohutné navrstvenie kultúrnych vrstiev z doby bronzovej, ktoré dosahovali spoločnú hrúbku viac ako 1,2 m. V sonde 5B/2016 za hradbou bola nálezová situácia tvorená mohutnou deštrukciou kameňov premiešaných čiernou hlinou a keramickými nálezmi z doby bronzovej, ktoré sú pravdepodobne dôkazom deštrukcie na-sucho vybudovaného múru k vonkajšej stene obydlia, ktoré sa tu nachádzalo v dobe bronzovej. Jeho zvyšky sme našli v sonde 5A/2016. Repre-

zentovala ho do oranžova prepálená hlinená podlaha (obr. 7), ktorá mala nepravidelný pôdorys a siahala do vzdialenosti dvoch metrov od vnútorného líca východnej hradby a nachádzala sa aj pod ňou. V severozápadnej časti odkrytej podlahy bola na jej úrovni objavená nie pietne uložená kostra dieťaťa.

Na Hornom hrade z hľadiska materiálnej kultúry dominovalo obdobie mladšej (1200 – 1000 pred Kr.) a neskoršej doby bronzovej (1000 – 800 pred Kr.), keď sa ukazuje veľmi silná koncentrácia osídlenia vo Zvolenskej kotline s významným strategickým bodom práve na Pustohradnom kopci. Pre toto záverečné obdobie doby bronzovej je charakteristický vysoký počet sídelných zón, ktorý je v silnom kontraste s takmer nedoloženým osídlením zo starších stupňov doby bronzovej v tomto regióne. Nie je preto prekvapujúce, že hnutelné nálezy (keramika, industria, kovové predmety) z tohto obdobia sú početne zastúpené aj na skúmanom Pustom hrade. V sezóne 2016 boli na lokalite (sonda 5A/2016) počas terénnych prác zistené aj sídliskové štruktúry (prepálená hlinená podlaha so skeletom novorodenca), ktoré je možné prepojiť s osídlením v dobe bronzovej. V prípade objavenej krehkej kostry novorodenca (vek: Infans I) bola zaznamenaná na tele len jedna patologická zmena¹ v podobe metabolickej choroby zapríčinennej výživovým nedostatkom hlavne železa. Príčina úmrtia zistená nebola.



Obr. 7. Pustý hrad vo Zvolene. Horný hrad. Sonda 5A. Pod stredovekou hradbou objavená prepálená hlinená podlaha s kosterou dieťaťa.

1) Antropologický posudok vyhotovila Bc. Mária Jankovičová z Varšavskej univerzity v Poľsku.

1.1 Praveké nálezy na Hornom hrade

Charakter uloženia vrstiev s (prevažne) keramikou z doby bronzovej na Hornom hrade, napovedá, že nebola vo veľkej miere porušená a premiestnená počas výstavby a existencie stredovekého hradu. Stredoveká hradba bola dokonca postavená priamo na vrstvách z doby bronzovej, t.j. podľa situácie v sonde 5A/2016 vieme konštatovať, že v stredoveku tu nebola vykopaná žiadna základová ryha pre stavbu opevnenia.

Z výskumu na Hornom Pustom hrade vo Zvolene v sezóne 2016 pochádza spolu takmer 20 000 ks keramických fragmentov, ktoré môžeme datovať do doby bronzovej a včasnej doby železnej. Tento počet v porovnaní s inými výšinnými lokalitami je pomerne veľký, pričom samostatnú pozornosť si zaslúži sonda 5A/2016, pretože ak vezmeme do úvahy veľkosť plochy (50 m²), ktorá bola počas sezóny preskúmaná, priemerne na 1 m² v tejto sonde pripadá až takmer 150 ks nálezov z hodnoteného obdobia.

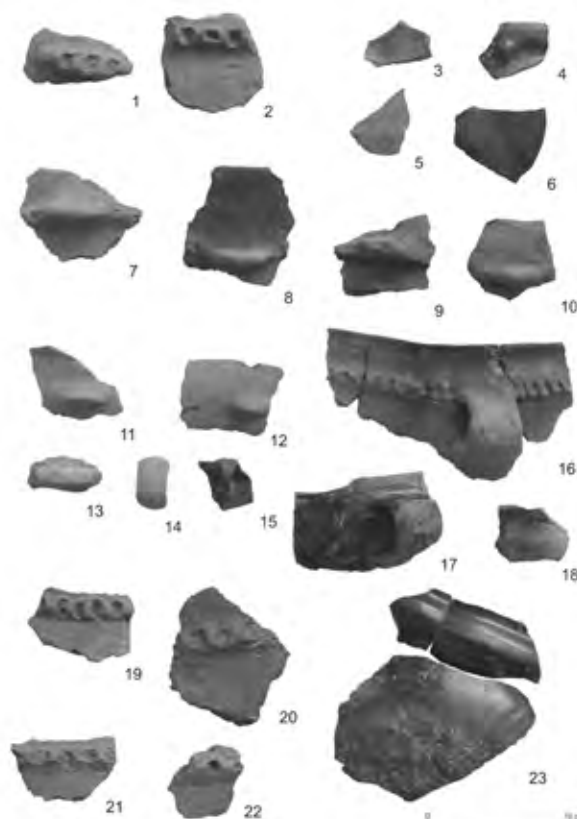
Napriek fragmentárnemu stavu súboru z Horného hradu a stále nedostatočne publikovaných súborov z analogických skúmaných lokalít, je viacero znakov, ktoré nám dovoľujú bližšie zaradenie objaveného súboru (obr. 8). Sú nimi: výskyt fragmentov s výrazne viditeľným zaoblením hrdla alebo jemným prechodom hrdla v telo nádoby, ktoré má svoje korene pravdepodobne v amforách „gulovitého“ tvaru; výzdoba vodorovnými ryhami nie iba v úzkom dekoračnom páse, ale na širšej ploche; dekorácia plastickými lištami s odtlačkami jamiek. Žiadny z týchto prvkov sám o sebe nie je dobrým indikátorom datovania, ale v takejto kombinácii sa najčastejšie vyskytujú v súboroch mladšej kyjatickej kultúry a môžeme ich synchronizovať zo stupňami HB1 – HB2.

Potrebné je tiež upozorniť na to, že na začiatku stupňa HB sa niektoré výzdobné prvky, napríklad rady jamiek alebo vodorovných rýh na hrdlách nádob, rozširujú v priestore Vnútorých Západných Karpát a tradične sú tieto

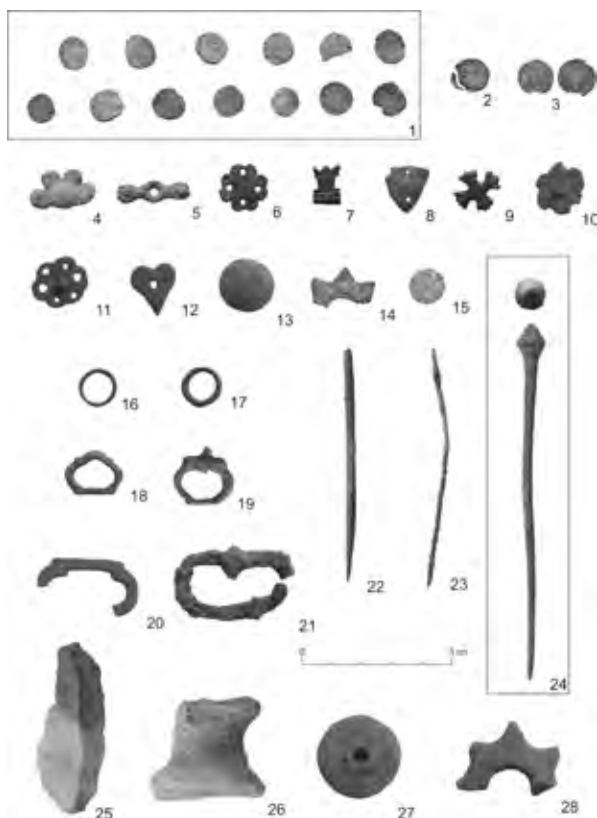
atribúty priradované lužickej kultúre, pričom sporadicky sa vyskytujú aj na lokalitách kultúrneho komplexu stredodunajských popelnicových polí (Beljak *et al.* 2014, 110-120).

Z hľadiska druhej rôznorodosti nádob objavených na lokalite prevažujú prevažne zlomky nádob, ktoré slúžili na uskladnenie potravín (hrnce a misy) a nie stolová keramika. Hrnce sa pritom vyskytli aj s esovitým profilom, často s von vyťahnutým okrajom, taktiež sa objavili aj hrnce s rovnejšími stenami, teda súdkovitého tvaru. Časté boli aj polgulovité misy a misy s okrajom zahnutým do vnútra. Pri oboch druhoch keramických nádob sa na telách objavujú pásikové ušká, často v kombinácii s plastickými lištami plnými, alebo zdobené s odtlačkami jamiek.

Z drobných predmetov (obr. 9: 25-28) zo sledovaného obdobia boli prítomné prevažne hlinené prasleny, kolieska, cievky, vyskytli sa však aj predmety netradičného tvaru ako ozubené kolieska a plastika. Z kamenných nálezov medzi drobné predmety patrí málopočetná štiepaná industria. K výnimočným nálezom pat-



Obr. 8. Pustý hrad vo Zvolene. Horný hrad. Keramické nálezy z mladšej a neskorej doby bronzovej.



Obr. 9. | Pustý hrad vo Zvolene. Horný hrad. Drobné kovové, hlinené, kostené a kamenné predmety.

ria okrem kovových/bronzových fragmentov ihiel a ihlíc aj jedna kompletne zachovaná bronzová ihlica s malou kónickou/hríbovitou hlavičkou zdobená rytými cyklickými kruhmi (obr. 9: 24).

Zvolenská kotlina a predovšetkým okolie Zvolena je bohaté na nálezy zo záveru doby bronzovej. Poukazuje to na výhodné situovanie miesta, hospodársku atraktivitu regiónu i na jeho význam ako dôležitej obchodnej križovatky. Na základe analýzy materiálnej kultúry z **Horného** Pustého hradu a nálezovej situácie sa dá predpokladať, že na samom počiatku neskorej doby bronzovej sa tu objavilo niekoľko ľudských skupín reprezentujúcich tradície mladšej fázy pilinskej kultúry. Dôvodom kolonizácie priestoru bola zrejme potreba (hospodárskej, politickej) ochrany ťažobných a metalurgických centier. Z pohľadu taxonómie môžeme už v tomto čase hovoriť o kultúrnej zmene – nahradení východnej tradície pilinskej kultúry juhozápadnou tradíciou lužickej kultúry. Na základe objaveného keramického materiálu je možné lokalitu datovať do obdo-

bia konca mladších až neskorých populnicových polí stupňov. Treba pritom upozorniť, že ide o obdobie expanzie lužickej kultúry aj do ďalších horských regiónov na strednom a západnom Slovensku.

Ďalšou etapou kultúrneho vývoja vo Zvolene, ktorý je potvrdený aj na Pustom hrade, je spoločné vystupovanie predmetov lužickej kultúry s nálezmi, ktoré sú typické pre kyjatickú kultúru. Je ťažké povedať, do akej miery ide o zmenu obyvateľov alebo koexistenciu rôznych ľudských skupín. Faktom zostáva synkretický charakter dostupných prameňov. Výrazný kolaps tohto osídlenia zaznamenávame na prelome stupňov HB a HC, keď kríza osídlenia (depopulácia?) zasiahla aj ďalšie územia osídlené kyjatickou kultúrou. Znamená to, že mikroregión Zvolena – napriek periférnemu umiestneniu – bol integrálnou súčasťou severnej časti Karpatskej kotliny a podliehal všeobecným trendom v dynamike osídlenia a vývoja kultúr.

1.2 Stredoveké nálezy z Horného hradu

Počas sezóny 2016 bol získaný aj rozsiahly súbor stredovekej keramiky, ktorý pozostáva z vyše 5000 nálezov. Materiál je však značne fragmentárny a pochádza prevažne z tela nádob (vydutina a spodná časť), v menšej miere sú zastúpené okraje, ústia a dná (obr. 10). Zlomkovitosť keramického nálezového materiálu dokladá aj fakt, že sa zatiaľ podarilo zrekonštruovať len dve nádoby.

Nálezy stredovekej keramiky z Horného hradu boli z minulých výskumných sezón analyzované vo viacerých krátkych informatívnych správach z jednotlivých výskumných sezón (Hanuliak 1993a, 162, 163; 1993b; 1994; 1995; 1996; Hanuliak/Šimkovic 1997), resp. v článku V. Hanuliaka (1999), zameranom na zhodnotenie jednotlivých druhov nálezov. Okrem keramiky išlo predovšetkým o zbrane, kostené predmety a mince. Nálezový súbor stredovekej keramiky je v uvedených prácach datovaný predovšetkým do obdobia 12. až 16. storočia. Z Horného hradu boli získané aj ojedinelé

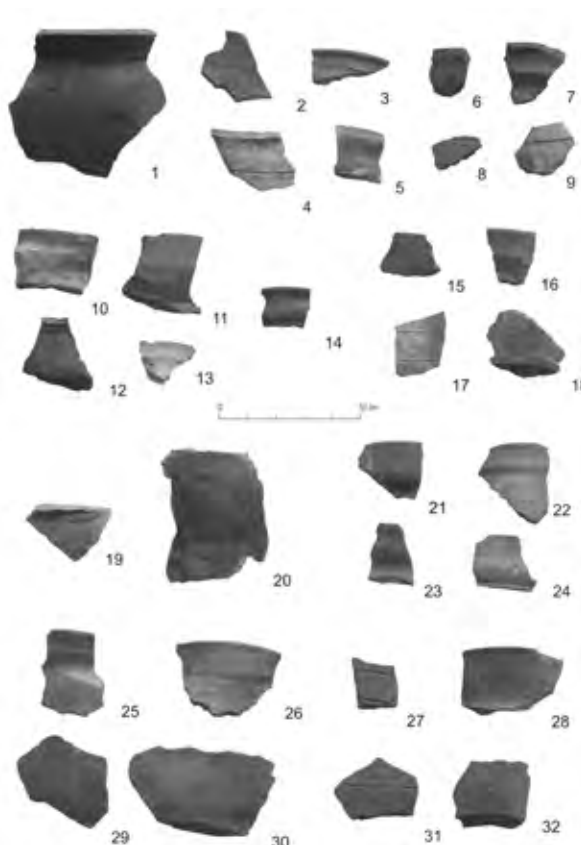
fragmenty keramiky z obdobia včasného stredoveku (veľkomoravské obdobie) zo zásypu staršieho valu situovaného pod vežou vo východnej línii opevnenia (Šimkovic/Beljak/Maliniak 2011, 6, 27, 29).

Nálezový fond zo sezóny 2016 možno datovať do obdobia 13. až 14. storočia. Nálezy vrcholno- a neskorostredovekej keramiky sa vyznačujú značnou rôznorodosťou, čo je spôsobené polohou hradu na území štyroch keramických okruhov, a to s farebnou, bielou, bielou maľovanou a sivou keramikou (Beljak et al. 2014, 150-160). Pomerne husto je zastúpená keramika s farebným črepom, ktorá sa vyrábala z hliny s vysokým obsahom farbiacich kysličníkov. Povrch nádob sa vyznačuje prevažne sivohnedým sfarbením, v menšej miere s čiernym, sivočiernym či tehlovočerveným odtieňom.

Z hľadiska tvarov majú výraznú prevahu bezuché hrnce. Aj keď je profilácia hrncovitých nádob vo väčšom rozsahu (výške) doložená iba ojedinele, možno konštatovať, že ich tvar zodpovedá základným typom. Prvým sú vajcovité hrnce s vydutinou tesne nad polovicou výšky tela nádoby a zužujúcou sa spodnou časťou smerom k dnu. Druhým doloženým tvarom sú súdkovité hrnce s vydutinou umiestnenou v strede nádoby a širším dnom. Najčastejším typom výzdoby objavujúcim sa na hrnciach sú ryté obežné línie žliabkov. Objavujú sa predovšetkým na pleciach, vydutine, v spodnej časti nádob a ojedinele aj v priestore hrdla.

Ďalším keramickým tvarom zastúpeným v nálezovom súbore, sú kónické pokrievky, resp. pokrievky so zvoncovitým tvarom tela. Obe typy majú úchytka – gombík malého priemeru. Výzdoba týchto nádob často pozostáva s rytých obežných vodorovných žliabkov na vonkajšej stene a rytých vlnoviek na vnútornej stene nádoby, resp. obojstranne sú zdobené rytými vlnovkami.

Okrem hrncovitých nádob a pokrievok sú v nálezovom súbore zastúpené aj fľaše vyrobené výlučne zo svetlých ílov. Ich identifikácia je však z dôvodu fragmentárnosti keramických nálezov výrazne komplikovaná. Rovnako sa



Obr. 10. | Pustý hrad vo Zvolene. Horný hrad. Fragmenty stredovekých nádob z 13. a 14. storočia.

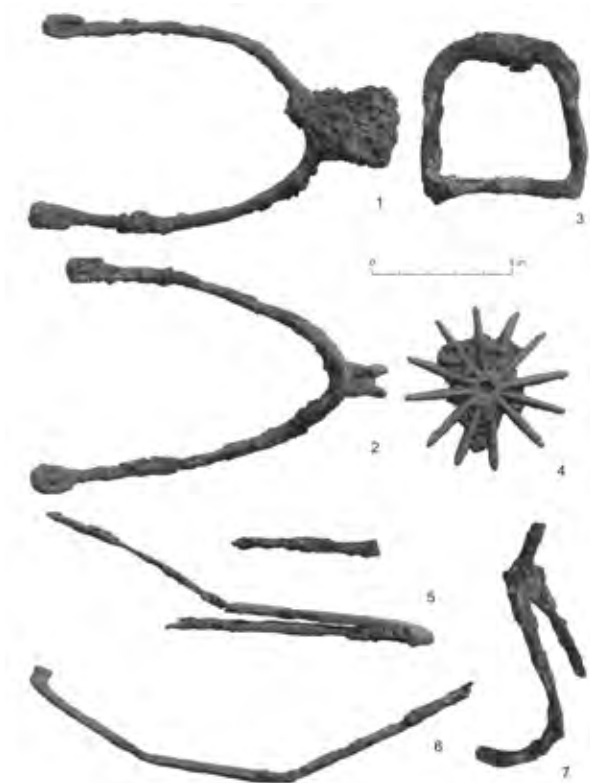
horšie v súbore rozpoznávajú džbány a poháre, ich výskyt je však sporadicky doložený. Hlavne o prítomnosti džbánov v súbore vypovedajú fragmenty úch s oválnym prierezom, páskové uchá a časti výleviek. Z pohárov sa v súbore nachádzajú hlavne kónické/lievikovité poháre vyrobené zo svetlej hliny.

Z technickej keramiky sa na Hornom hrade objavili len ojedinelé fragmenty z hrubostenných taviacich téglíkov. Poukazovať môžu napr. na kovolejársku výrobu. Práve kovolejárska dielňa a dokonca aj dielňa na falšovanie mincí bola na Hornom hrade doložená v minulosti (Hanuliak 1999, 355, 356; 2001, 187; Hanuliak/Hunka 2000). Z nej pochádzali viaceré rôzne veľké taviace téglíky s trojuholníkovitým ústím. Koncom 13. a začiatkom 14. storočia falšovateľskú dielňu dokladajú nielen téglíky so stopami po drahých kovoch, ale aj časti váh či 71 strieborných plieškov, ktoré slúžili ako polotovar na výrobu mincí, a nakoniec aj samotné falošné mince, ktoré sa tu našli. Na tento typ nálezov bola mimoriadne bohatá se-

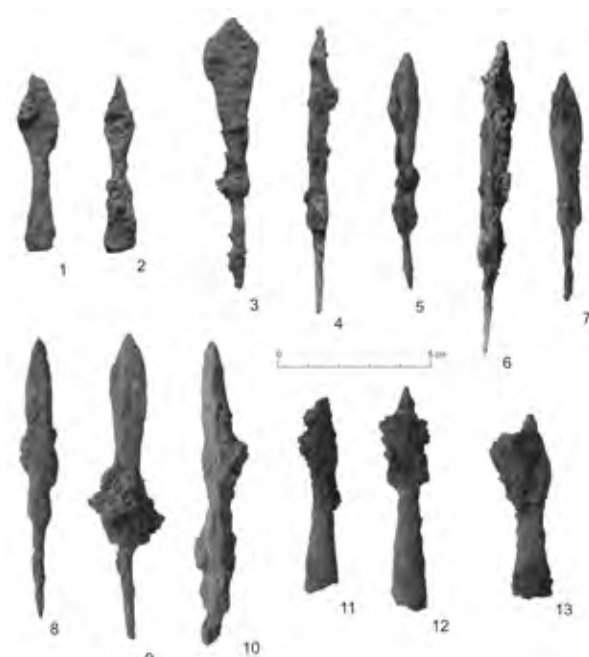
zóna 2016, v rámci ktorej sa v sonde 5A/2016 našli mincové pliešky – polotovary na výrobu mincí v počte až 110 kusov (obr. 9: 1) a objavené boli aj dve falošné denáre Ladislava IV. Kumánskeho (obr. 9: 2).

Za veľmi významný nález tejto sezóny je možné považovať objavený originálny strieborný denár (obr. 9: 3) kráľa Bela IV. (1235-1270). Líce obsahuje latinský nápis *Belae Rex* (kráľ Belo) a v strede hebrejské písmeno *teth* (T). Značku používal nájomca kráľovskej mincovne *Techanus*. Približne do roku 1241 bol *Techanus* komorským grófom, čo mincu radí na začiatok vlády Bela IV. Na rube je znázornený boj Archanjela Michala s drakom – stojí na ňom a do tlamy mu vráža kopiju. V prípade tejto mince môžeme hovoriť o zatiaľ najstaršom stredovekom denári na Pustom hrade!

Medzi predmety osobnej výbavy, poukazujúce zároveň na vyššie sociálne postavenie majiteľa, patria aj kovové nálezy zdobených praciiek (obr. 9: 18-21) s obdĺžnikovito, štvorcovo, ale aj zložitejšie tvarovanými rámami, vyrobené prevažne zo železa a luxusnejšie aj z mosadze, resp. iných farebných kovov. Patria k nim aj vzácne súčasti rytierskych opaskov, ako napr.



Obr. 11. | Pustý hrad vo Zvolene. Horný hrad. Železné militárie.



Obr. 12. | Pustý hrad vo Zvolene. Horný hrad. Železné hroty striel do luku a kuše.

kovové nášivky rôznych tvarov upevnené na hlavnom remeni (obr. 9: 4-12). Významný je aj nález pásikového prsteňa (obr. 9: 16) a pečať pečatného prsteňa s písmenom *B* (obr. 9: 15).

Najpočetnejšiu skupinu kovových náleзов z Horného hradu tvoria predmety zo železa, z ktorého sa okrem zbraní a jazdeckej výstroje vyrábali aj remeselnícke nástroje (fragmenty pílkы) vrátane viacerých častí stavebného vybavenia hradu. Rozdeliť ich môžeme na spojovací materiál (klince a klinčeky rôznych veľkostí a typov) a mechanizmy (kovania dverí, západky, a pod.).

Najdôležitejším zamestnaním väčšiny obyvateľov hradu bola vojenská služba, ktorej výkon dokladajú nálezy militárií, ktoré zároveň vypovedajú o spôsobe boja a vojenstve všeobecne. Medzi bodné zbrane patrí predovšetkým meč, ktorý ako atribút vyššieho spoločenského postavenia predstavoval hlavú súčasť výzbroje stredovekého rytiera. Na Hornom hrade ho reprezentujú nálezy železných kovaní pošiev meča (obr. 11: 5, 6). Z ďalších militárií sú na hrade zastúpené hroty šípov s trňom (obr. 12: 3-10) i s tuľajkou (obr. 12: 1,2, 11-13), dokladajúce používanie luku i kuše, zrejme tak na lovecké, ako i na vojenské účely. Vecou spoločenskej prestíže a zároveň i praktickou zá-

ležitosťou boli ochranné zbroje, ktoré z hradu reprezentujú napr. krúžky z košiel (objavené 4 ks), rovnako ako vlastníctvo koňa a kompletnej jazdeckej výstroje, ku ktorej patrili aj ostrohy (obr. 11: 1,2,4,7). Zastúpenie v súbore mali z jazdeckej výstroje **podkovy** (2 kusy), ktoré slúžili na ochranu konských kopýt.

Záver

Predstavené nálezové situácie a nálezy pochádzajúce z výskumnej sezóny 2016 na zvolenskom Pustom hrade sú len fragmentom bohatšej materiálnej kultúry, ktorá je ešte skrytá pod súčasným terénom. Napriek tomu získané poznatky opätovne obohatili naše znalosti a potvrdili, že skúmaná pamiatka je významnou archeologickou lokalitou stredného Slovenska a zaslúži si našu dlhodobú pozornosť a záujem. Výskum a obnova Pustého hradu vo Zvolene preto nekončí, bude pokračovať aj nasledujúce sezóny s cieľom rozšírenia znalostí o tejto pamiatke a zvýšenia jeho ochrany a záchranu aj pre budúce generácie. Systematický výskum, ktorý je na pamiatke dlhodobo realizovaný je zároveň veľmi vhodne využitý aj na archeologickú prax študentov archeológie a ďalších záujemcov a nadšencov, ktorý často prvýkrát práve na hrade získajú prvé archeologické terénne skúsenosti a návyky, ktoré efektívne využívajú aj pri svojej ďalšej činnosti.

Ján Beljak
Archeologický ústav SAV Nitra
jan.beljak@savba.sk

Noémi Beljak Pažinová
Katedra archeológie FF Univerzity Konštantína Filozofa v Nitre
nbpazinova@ukf.sk

Použitá literatúra:

- Beljak et al. 2014 – J. Beljak: Pustý hrad vo Zvolene. Dolný hrad 2009 – 2014. Zvolen – Nitra 2014, 371 s.
- Hanuliak 1993a – V. Hanuliak: Historicko-archeologický výskum Pustého hradu vo Zvolene. Arch. Hist. 18, 1993, 161 – 166.
- Hanuliak 1993b – V. Hanuliak: Predstíhový výskum Pustého hradu pri Zvolene. AVANS 1992, 1993, 49, 50.
- Hanuliak 1994 – V. Hanuliak: Archeologický výskum zvolenského komitátneho hradu (Výsledky po druhej výskumnej sezóne). Arch. Hist. 19, 1994, 207 – 214.
- Hanuliak 1995 – V. Hanuliak: Záchraný výskum na Pustom hrade pri Zvolene. AVANS 1993, 1995, 51, 52, 159, 160.
- Hanuliak 1996 – V. Hanuliak: Výskum Pustého hradu pri Zvolene. AVANS 1994, 1996, 78 – 80.
- Hanuliak 1999 – V. Hanuliak: Doklady hmotnej kultúry zo Starého Zvolena (Pustého hradu) od 12. do 17. storočia. Arch. Hist. 24, 1999, 352 – 361.
- Hanuliak 2001 – V. Hanuliak: Materiálne doklady remeselníckych dielní na Pustom hrade. Arch. Hist. 26, 2001, 185 – 191.
- Hanuliak/Hunka 2000 – V. Hanuliak/J. Hunka: Poklad mincí z Pustého hradu pri Zvolene. Arch. Hist. 25, 2000, 359 – 367.
- Hanuliak/Šimkovic 1997 – V. Hanuliak/M. Šimkovic: Dončov hrad a vrcholnostredoveké refúgium nad Zvolenom. Arch. Hist. 22, 1997, 161 – 168.
- Šimkovic/Beljak/Maliniak 2011 – M. Šimkovic/J. Beljak/P. Maliniak: Zvolenský Pustý hrad: sprievodca po hrade. Zvolen 2011.